

Gebbruiksaanwijzing

LUBRATEC® Vouwpoort



Inleiding

Geachte klant,

Deze gebruiksaanwijzing bevat informatie en instructies die voor de veiligheid, betrouwbaarheid en het gebruik van uw LUBRATEC® Vouwpoort nodig, belangrijk en nuttig zijn.

De inhoud zal u vertrouwd maken met het gebruik, de verzorging en het onderhoud. Het helpt u ook gevaren en schade te vermijden.

Wij wensen u veel plezier met uw LUBRATEC® Vouwpoort.

HUESKER Synthetic GmbH

Inhoudsopgave

1	Identificatiegegevens.....	6	6.3.1	Aandrijving buismotor	17	
2	Notities	7	6.3.2	Uitvoering met haakse aandrijving	17	
	2.1	Legenda.....	7	6.3.3	Uitvoering met ketting aandrijving.....	18
	2.2	Gebruiksaanwijzing	8	6.3.4	Montage hijsbanden.....	18
	2.3	Verklaring van overeenstemming	8	6.3.5	Montage textiele afdekking (optie)	19
	2.4	Bedienend- en technisch personeel.....	8	6.4	Optioneel bevestigingspakket	20
	2.5	Productaansprakelijkheid	8	6.5	Inbouwtekening	21
	2.6	Algemene informatie	8	6.6	Aanvullende informatie buismotor 230V en besturing BOT6.....	23
	2.7	Normen en regels.....	8	6.7	Aanvullende informatie haakse aandrijving 400V en besturing S30	25
	2.7.1	Beschrijving van de genoemde normen en regels	9	6.8	Inbedrijfstelling	28
3	Beschrijving.....	10	7	In bedrijf	28	
	3.1	Toepassing	10	7.1	Veiligheid.....	28
	3.2	Componenten	10	7.1.1	Algemeen	28
	3.3	Type en fabricant	10	8	Onderhoud, reparatie en storingen.....	29
	3.4	Elektrische stroomvoorziening	10	8.1	Onderhoud.....	29
	3.5	Omgevingscondities.....	10	8.2	Reparatie en storingen.....	29
4	Technische gegevens.....	11	9	Uit bedrijf nemen	29	
5	Transport en omgang.....	11	10	Demontage	29	
6	Installatie en inbedrijfstelling	11	11	Verwijdering	30	
	6.1	Installatie- en montage instructies	11	12	Geluid	30
	6.1.1.	Uitvoering met buismotor	12	13	Tests.....	30
	6.1.2	Uitvoering met haakse aandrijving	14	13.1	Mechanische apparatuur	30
	6.2	Montage van het doek.....	16	13.2	Elektrische apparatuur	30
	6.3.	Aandrijvingen	17	13.3	Logboek.....	30

1 Identificatiegegevens

Machine/systeem

Installatietype	LUBRATEC® Vouwpoort
Jaar	1-2019

Klantgegevens

Firmanaam	
Serienummer	
Woonplaats	

Leverancier

Firmanaam	HUESKER Synthetic GmbH
Straat	Fabrikstraße 13-15
Woonplaats	D-48712 Gescher
Telefoon	+49 (0) 2542-701-0
E-mail	techtex@HUESKER.de

Uw handelaar

Firmanaam	
Straat	
Woonplaats	
Telefoon	
E-mail	

2 Notities

2.1 Legenda

Verbodstekens



Verboden toegang voor onbevoegden

Waarschuwingstekens



Waarschuwing voor gevaar



Waarschuwing voor gevaarlijke
Elektrische spanning



Gevaar door transportvoertuigen



Gevaar voor handen



Waarschuwing voor automatisch
startende machine

Gebods- en reddingstekens



Gebruiksaanwijzing lezen



Veiligheidshandschoenen gebruiken



Gehoorbescherming gebruiken



Oogbescherming gebruiken



Hoofdbescherming gebruiken



Spanningsvrij schakelen



Eerste hulp

2.2 Gebruiksaanwijzing

De gebruiksaanwijzing is bestemd voor vakkundig personeel, die is belast met het onderhoud en reparatie.



Voor het gebruik, de reparatie en het behoud van uw systeem is het nodig de gebruiksaanwijzing te lezen!

2.3 Verklaring van overeenstemming

Wijzigingen aan de LUBRATEC® Vouwpoort kunnen er toe leiden dat deze niet meer voldoet aan de CE certificering volgens de machinerichtlijn. Veranderingen aan de installatie zijn alleen toegestaan na uitvoerig overleg en een goedkeuring door HUESKER Synthetic GmbH.

2.4 Bedienend- en technisch personeel

Voordat de werkzaamheden beginnen moet het bedienend personeel worden ingelicht over de werking van de installatie. Hierbij moet vooral gewezen worden op de mogelijke gevaren. Daarnaast dienen de veiligheidsvoorschriften in acht te worden genomen. Onderhoud en reparatie alsmede programmeerwerkzaamheden aan de LUBRATEC® Vouwpoort mag alleen door ervaren technisch personeel worden uitgevoerd.

2.5 Productaansprakelijkheid

HUESKER Synthetic GmbH is alleen aansprakelijk, voor schade aan personen of goederen bij gebruik door vakkundig personeel, als de veiligheidsinrichting functioneerde, de gebruiksaanwijzing en de gebruiksaanwijzing van de losse componenten en de veiligheidsregels in acht zijn genomen.

2.6 Algemene informatie

Veiligheidsvoorschriften, in de gebruiksaanwijzingen en in de gebruiksaanwijzingen van de losse componenten, geven de gebruiker informatie welke een veilige en functionerende werking van de installatie garandeert.



Worden deze aanwijzingen niet in acht genomen dan kan dit leiden tot storing, schade of slechte werking van het product.

In het ergste geval kan dit leiden tot gezondheidsproblemen bij gebruiker of bezoeker!

2.7 Normen en regels

Geharmoniseerde normen:

EN 12100-1, EN 12000-2, EN 349, EN 953, EN 954, EN 1037, EN 12453, EN 13241, EN ISO 13850, EN ISO 13857, EN 60204-1

Nationale normen:

BGV A1, BGV A3, BGV A8, BGV B3, BGR 500, VDE 1000, VDE 1000-10



2.7.1 Beschrijving van de genoemde normen en regels

EN 12100-1	Veiligheid van machines - Algemene ontwerpbeginselen Deel 1: Basisterminologie, methodologie.
EN 12100-2	Veiligheid van machines - Algemene ontwerpbeginselen Deel 2: Technische beginselen
EN 349	Veiligheid van machines - Minimumafstanden ter voorkoming van het bekneld raken van menselijke lichaamsdelen
EN 953	Veiligheid van machines - Afschermingen - Algemene eisen voor het ontwerp en de constructie van vaste en beweegbare afschermingen
EN 954-1	Veiligheid van machines - Onderdelen van besturingssystemen met een veiligheidsfunctie – Deel 1: Algemene ontwerpbeginselen
EN 1037	Veiligheid van machines - Preventie voor onverwachte start
EN 12453	Deuren – Een veilig gebruik van aangedreven deuren – Algemene eisen
EN 13241	Deuren – Product – Deel 1: Producten zonder brand- of rookwerende kenmerken
EN ISO 13850	Veiligheid van machines – Noodstop – Ontwerpbeginselen
EN ISO 13857	Veiligheid van machines – Veiligheidsafstanden ter voorkoming van het bereiken van gevaarlijke zones door bovenste en onderste ledematen
EN 60204-1	Veiligheid van machines - Elektrische uitrusting van machines – Deel 1: Algemene eisen
BGV A1	Ongevallenpreventie - Grondbeginselen
BGV A3	Ongevallenpreventie - Elektrische installaties en bedrijfsmiddelen
BGV A8	Ongevallenpreventie - Veiligheid en gezondheid op het werk
BGV B3	Geluid
BGR 500	Werking van apparatuur
VDE 0100	Werken aan sterkstroom installaties met nominale spanningen tot 1000V
VDE 1000-10	Eisen aan personen die zich bezighouden met elektrotechniek

3 Beschrijving

3.1 Toepassing

De LUBRATEC® Vouwpoort dient voor het afsluiten van toegangen van open gebouwen (opslagruimtes) voor weersomstandigheden. Een ander gebruik van de installatie als in de aanwijzing beschreven, is niet toegestaan. Het beoogde gebruik omvat de in de aanwijzingen beschreven procedure en de voortgang bij de installatie, bediening en onderhoud.



Op www.HUESKER.com zijn verschillende toepassingsgebieden te vinden van de LUBRATEC® Vouwpoort.

3.2 Componenten

De LUBRATEC® Vouwpoort met zijn componenten is volgens de laatste stand van de techniek samengesteld.

Het bestaat uit volgende componenten:

- 1) doek
- 2) wikkelbuis incl. montagedelen
- 3) horizontale stabilisatie- en dwarsbanden
- 5) zijdelingse geleiderail met rubber afdichtstrippen
- 6) Aandrijving: hand / elektrisch (buismotor of haakse aandrijving, optie afstandsbediening)
- 7) Stormbeveiliging (optioneel)

3.3 Type en fabricant

Beschrijving:	LUBRATEC® Vouwpoort
Fabrikant:	HUESKER Synthetic GmbH
Maximale breedte:	20 m
Maximale hoogte:	10 m

3.4 Elektrische stroomvoorziening

Bedrijfsspanning:	Buismotor: 230 V ± 5 % 50 Hz ± 1 Hz
	Haakse aandrijving 400 V
Beschermingsgraad:	Buismotor: IP 44
	Haakse aandrijving: IP 55

3.5 Omgevingscondities

Omgevingstemperatuur:	-10 tot +60 °C
Relatieve luchtvochtigheid:	10 tot 80 % (geen condensatie)
Opstelhoogte:	tot 1500 m boven NAP



4 Technische gegevens

De LUBRATEC® Vouwpoort en zijn componenten zijn onder de punten 3.3, 3.4 en 3.5 technisch beschreven.

5 Transport en omgang

Voor het transport van de ingepakte delen van de LUBRATEC® Vouwpoort dienen geschikte hijsmiddelen te worden gekozen, zoals bijv. een heftruck.

Bij gebruik van hijsmiddelen is de BGR 500 in kennis te nemen.



De installatie voor weersinvloeden tijdens het transport veiligstellen.



Verbindingen, apparatuur en componenten zijn duidelijk kenmerken.



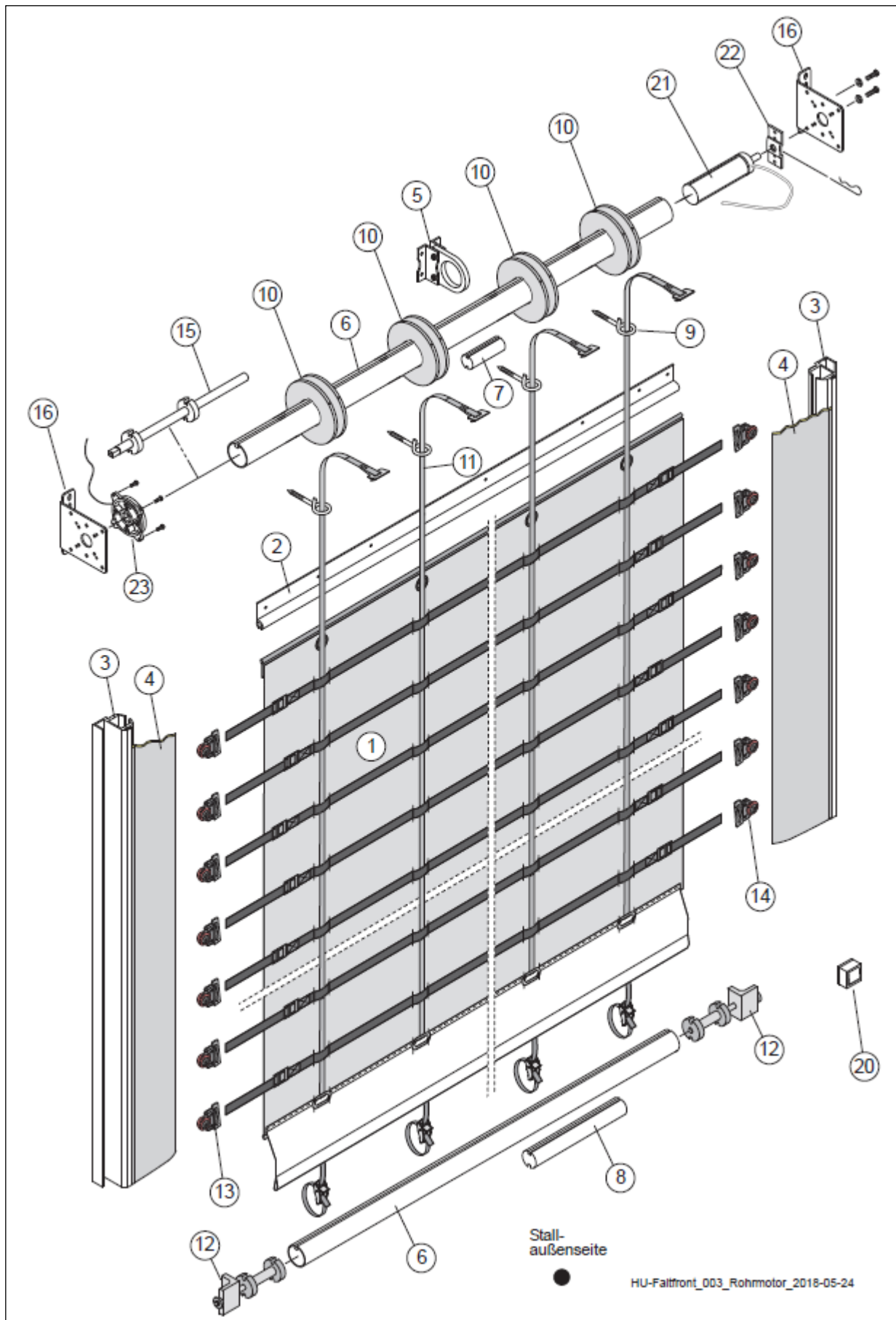
Beweegbare en losse onderdelen voor het transport veiligstellen.

6 Installatie en inbedrijfstelling

6.1 Installatie- en montage instructies

- De transportzekering van de installatie verwijderen.
- Aansluitingen volgens de inbouw/montagevoorschrift monteren.
- Alle losse getransporteerde onderdelen dienen te worden gemonteerd.
- Bij het monteren van schroefverbindingen dient het voorgeschreven aanhaalmoment aangehouden te worden. Zijn deze niet aangegeven, dan gelden de aanhaalmomenten volgens norm VDI 2230.

6.1.1. Uitvoering met buismotor



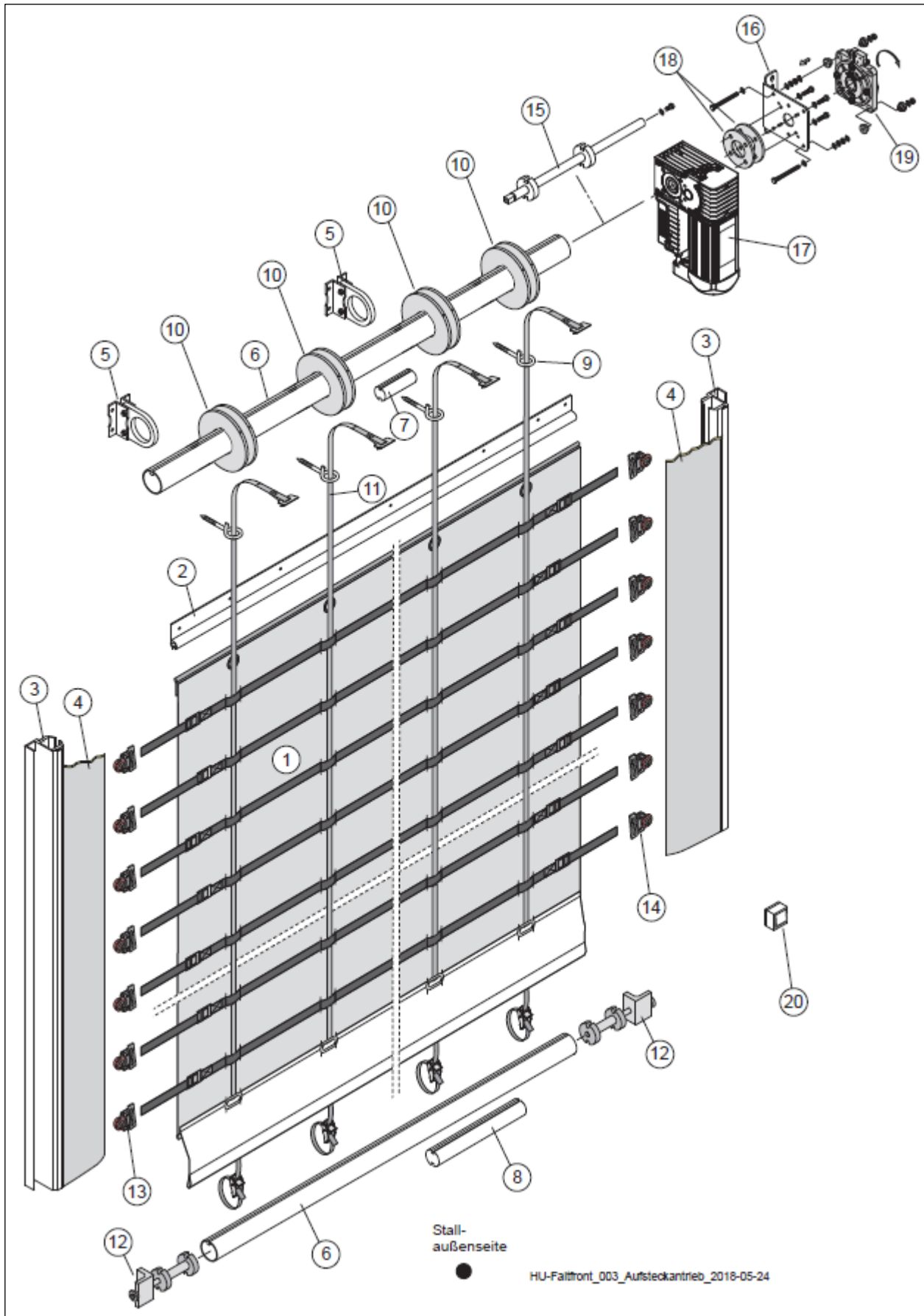


Positie	Artikelnummer	Omschrijving
1	LK-FF-PL01	LUBRATEC® Vouwpoort doek
2	L000067	peesstrip Alu KS1, LE = 3 m
3	L000801	Geleideprofiel Alu 75/70-2N, L = 3 m
	L000802	Geleideprofiel Alu 75/70-2N, L = 4 m
	L000803	Geleideprofiel Alu 75/70-2N, L = 5 m
	L000804	Geleideprofiel Alu 75/70-2N, L = 6 m
4	YTSCHUTZLIPPE180	afdichtrubber 180 mm
5	L000791	wikkelbuislager Typ NRL 80/110
6	L000050	Peesbuis, d = 78 mm, L = 3 m
	L000051	Peesbuis, d = 78 mm, LE = 3,5 m
	L000052	Peesbuis, d = 78 mm, LE = 4 m
	L000053	Peesbuis, d = 78 mm, LE = 4,5 m
	L000054	Peesbuis, d = 78 mm, LE = 5 m
7	L000069	buis koppeling Alu, 78/300 mm
8	L000191	buis koppeling Alu 78/1500 mm
9	L000232	schroefoog, 8,8 x 120 mm
10	L000930	Riemschijf , 196/80 x 10 mm
11	YTGURT15	hijbsband 15 mm
	4000074	klemgesp 25 mm
12	L000836	Geleider 78 x 230mm
13	L000594	Looprol voor Vouwpoort met gleuf (l)
14	L000595	Looprol voor Vouwpoort met gleuf (r)
15	L000937	Adapter voor 75mm buis L=490mm
16	L000933	Lagersteun, Typ 80/110 voor RM en A150
20	L000577	Binnen- en buitenschakelaar (2 stuks)
21	L000377	buis motor, 120 N m gladde kabel
22	L000012	Buis motorhouder-steropening
23	L000419	Valbeveiliging Vouwpoort

Vergelijk de inhoud met de pakbon. Het gebruik van onderdelen die niet door ons geleverd worden is niet toegestaan en kan tot schade aan het verkochte product en tot verlies van de garantie-aanspraken voeren.

Technische wijzigingen voorbehouden.

6.1.2 Uitvoering met haakse aandrijving





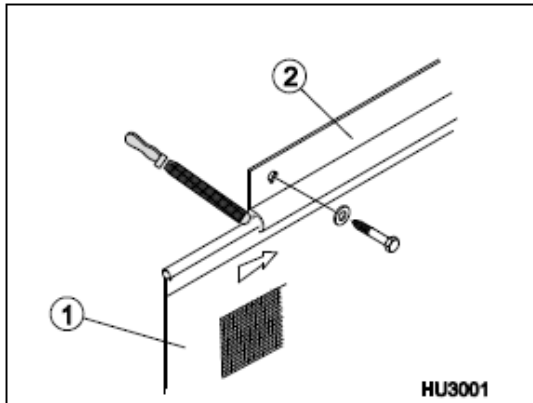
Positie	Artikelnummer	Beschrijving
1	LK-FF-PL01	LUBRATEC® Vouwpoort doek
2	L000067	peesstrip Alu KS1, LE = 3 m
3	L000801	Geleideprofiel Alu 75/70-2N, L = 3 m
	L000802	Geleideprofiel Alu 75/70-2N, L = 4 m
	L000803	Geleideprofiel Alu 75/70-2N, L = 5 m
	L000804	Geleideprofiel Alu 75/70-2N, L = 6 m
4	YTSCHUTZLIPPE180	afdichtrubber 180 mm
5	L000791	wikkelbuislager Typ NRL 80/110
6	L000050	Peesbuis, d = 78 mm, L = 3 m
	L000051	Peesbuis, d = 78 mm, LE = 3,5 m
	L000052	Peesbuis, d = 78 mm, LE = 4 m
	L000053	Peesbuis, d = 78 mm, LE = 4,5 m
	L000054	Peesbuis, d = 78 mm, LE = 5 m
7	L000069	buis koppeling Alu, 78/300 mm
8	L000191	buis koppeling Alu 78/1500 mm
9	L000232	schroefoog, 8,8 x 120 mm
10	L000930	Riemschijf , 196/80 x 10 mm
11	YTGURT15	hijsband 15 mm
	4000074	klemgesp 25 mm
12	L000836	Geleider 78 x 230mm
13	L000594	Looprol voor Vouwpoort met gleuf (l)
14	L000595	Looprol voor Vouwpoort met gleuf (r)
15	L000937	Adapter voor 75mm buis L=490mm
16	L000933	Lagersteun, Typ 80/110 voor RM en A150
17	L000921	Haakse aandrijving A190AE/20
18	L000934	Afstandhouder 120/60 x 6mm
19	L000938	Valbeveiliging TA1/2-RD
20	L000071	Schakelaar (draaiknop)

Vergelijk de inhoud met de pakbon. Het gebruik van onderdelen die niet door ons geleverd worden is niet toegestaan en kan tot schade aan het verkochte product en tot verlies van de garantie-aanspraken voeren.

Technische wijzigingen voorbehouden.

6.2 Montage van het doek

Peesstrip KS1 boven (2) over de gehele lengte monteren. De lengte = binnenmaat van de opening. De peesstrip is vlak met de onderkant van de opening. (afb. 3).



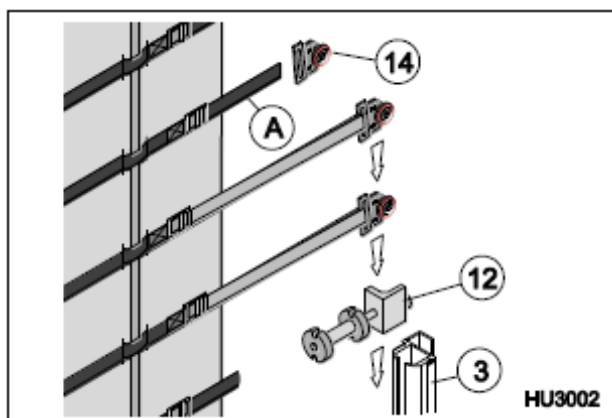
Afb. 3

De aan de bovenkant van het doek (1) gestikte pees in de peesstrip (2) schuiven (afb. 3).

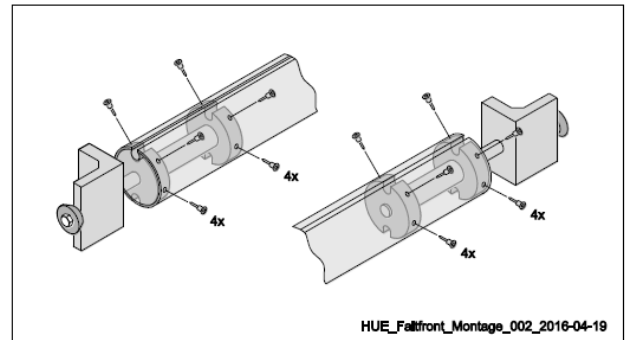
Aan de zijkanten de verticale geleiderails (3) monteren.

Tenzij anders overeengekomen, is in de regel de binnenkant van de rails gelijk met het binnenkant van de opening.

De bovenkant van de geleiderail is gelijk aan de bovenkant van de aluminium peesstrip. Indien de hoogte groter is als 6 meter worden de geleiderails gekoppeld met de meegeleverde verbinder.



Afb. 4

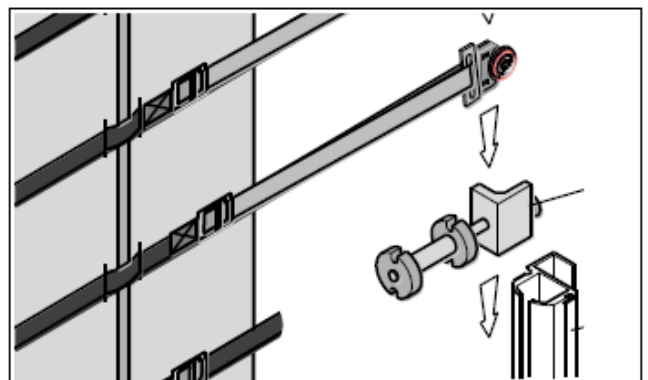


Afb. 4a

Als eerste één geleider-eenheid (12) per kant inschuiven en vervolgens de helft van de looprollen (13 en 14) van boven in de geleiderail (3) inschuiven.



Let op, er zijn rechtse en linkse looprollen. Onderzijde looprol naar buiten toe gekanteld, zie onder



Afb. 5

Het aantal looprollen per geleiderail is afhankelijk van het aantal horizontaal opgestikte riemen. (afb. 4).

Aan één kant de einden van de riemen door de sleuf in de looprol steken en door de klemsluiting leiden. Aan de andere zijde idem en met de hand strak trekken en vastklemmen.

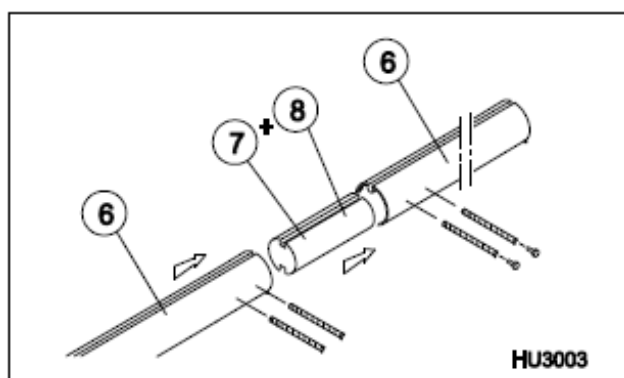
6.3. Aandrijvingen

6.3.1 Aandrijving buismotor

De wikkelbuis op de juiste lengte maken:

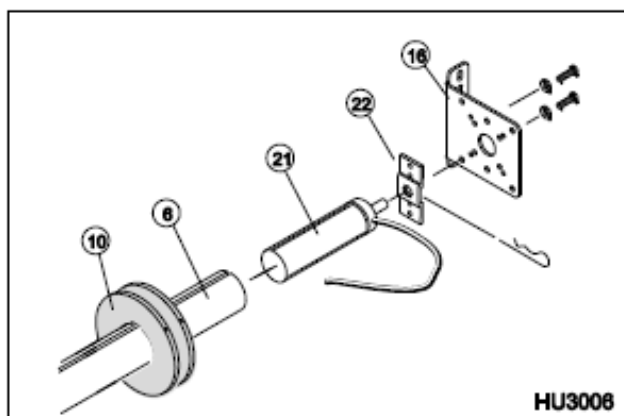
Als lengte aanhouden 0 tot max. 40 cm korter als de afstand tussen de aluminium geleiderails.

De buizen (6) middels buiskoppeling verbinden (7). Hiervoor de buiskoppeling voor de helft in de buis schuiven en met popnagels vastzetten volgens Afb. 5.



Afb. 5

De riemschijven (10) op de buis schuiven (elke hijsband heeft dubbele schijven, (afb. 6).



Afb. 6

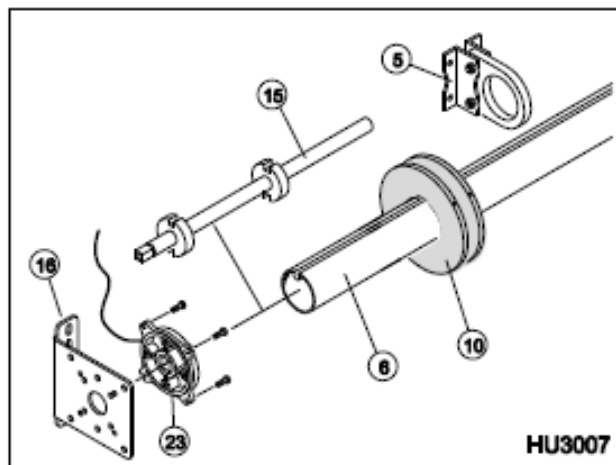
Let hierbij op dat ook de buislagers (5) (afb. 7) op de juiste plaats geschoven worden (Maximaal om de 4 m).

Leg de buismotor naast de wikkelbuis en markeer de positie van de aluminium ring, welke straks met popnagels (4x) gefixeerd wordt.

Buismotor (21) in de buis schuiven en de houder van de buismotor (22) aan de buismotor vastmaken.

Buismotorhouder aan de aandrijfszijde met bijgeleverde schroeven aan de lagersteun (16) bevestigen (afb. 6).

Let er daarbij op dat de knoppen voor de eindschakelaars aan de voorkant bereikbaar zijn (afb. 6).



Afb. 7

Aan de andere zijde van de buis wordt de val-beveiliging (23) aan buis en muur bevestigd met behulp van adapter (15) en lagersteun (16) (afb. 7)

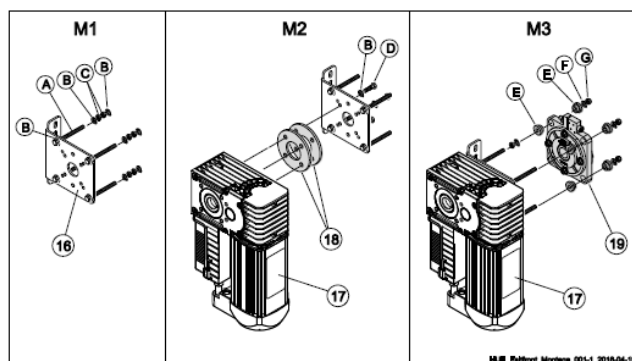
Tot slot fixeert de buismotor met 4 popnagels, onder een hoek van 90 graden, aan de wikkelbuis.

6.3.2 Uitvoering met haakse aandrijving

De wikkelbuis (6) op lengte maken: als lengte aanhouden 0 tot max. 40 cm korter als de afstand tussen de aluminium geleiderails.

De riemschijven (10) op de buis schuiven (aantal volgens de verticale lussen in het net) (afb. 11).

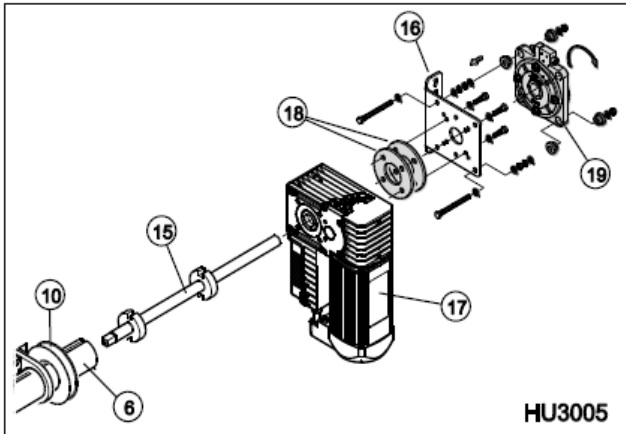
Let op dat u hierbij ook de lager eenheden (5) op de juiste plaats schuift (maximaal om de 4 meter).



Afb. 8

Haakse aandrijving (17), dubbele schijf (18) en lagersteun (16) met elkaar verbinden (afb. 8), aan de andere zijde van de lagersteun wordt de valbeveiliging (19) bevestigd.

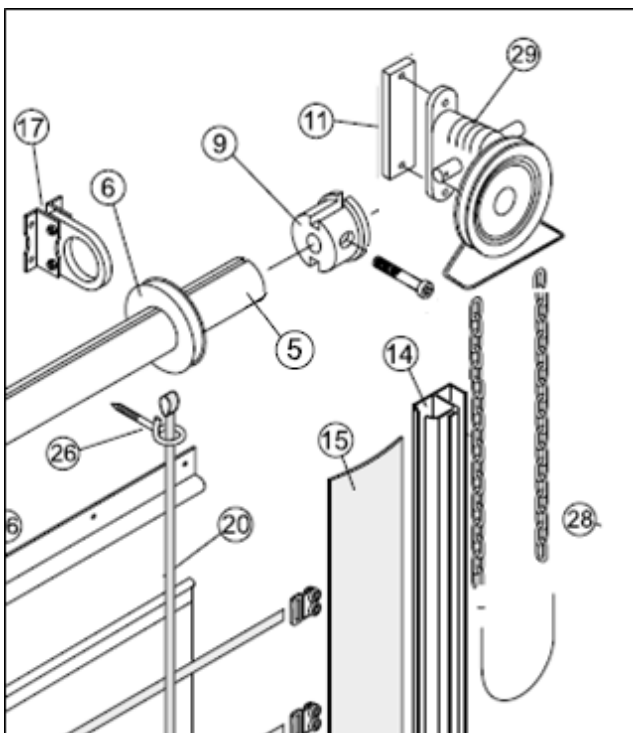
Deze combinatie wordt met de adapter (15) aan de buis verbonden (afb. 9)



Afb. 9

6.3.3 Uitvoering met ketting aandrijving

De wikkelbuis (6) op lengte maken: als lengte aanhouden 0 tot max. 20 cm korter als de afstand tussen de aluminium geleiderails.



Afb. 10

De riemschijven (10) op de buis schuiven (aantal volgens de

verticale lussen in het net) (afb. 11).

Let op dat u hierbij ook de lager eenheden (5) op de juiste plaats schuift (maximaal om de 4 meter).

Steek de kettingaandrijving (29) in de adapter (9) en schroef deze vast met de meegeleverde schroef. Bevestig deze aan de buis met peessleuf (5) en bevestig het samen met de afstandsplaat (11) aan het gebouw (fig. 10)

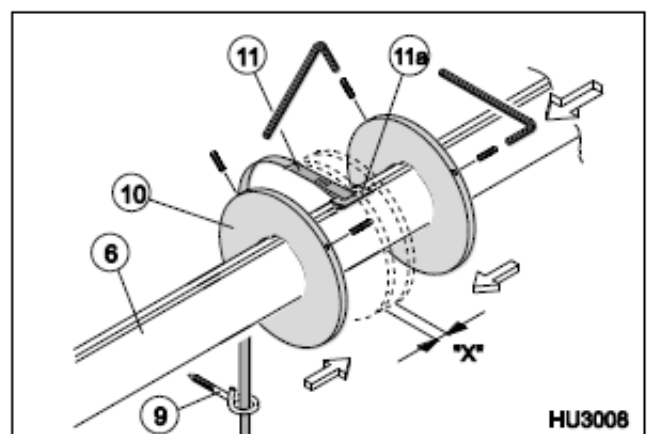
Let op dat de kettingaandrijving naast het geleiderails wordt gemonteerd.

6.3.4 Montage hijsbanden

De onderste buis op de juiste lengte afzagen (Lengte = afstand tussen de twee geleiderails - 6 cm) en aan een zijde in de holle zoom van het doek schuiven.

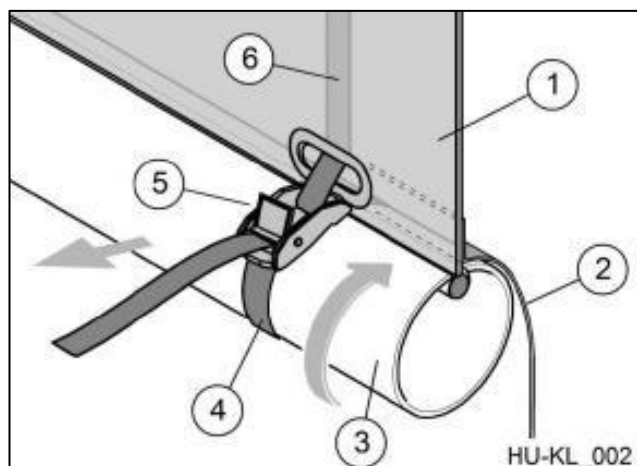
De 78 mm peesbuis met de geleider-eenheid koppelen en fixeren. Aan de andere kant, door optillen en schuin houden van de buis, hetzelfde proces doorvoeren.

De 15 mm haak van de hijsband (11a) in de sleuf van de wikkelbuis haken en de schijven (10) naar elkaar toe schuiven zodat de hijsband opgesloten zit. (Maat X = 15-16 mm) Vervolgens schijven vastzetten op de wikkelbuis (afb. 11).



Afb. 11

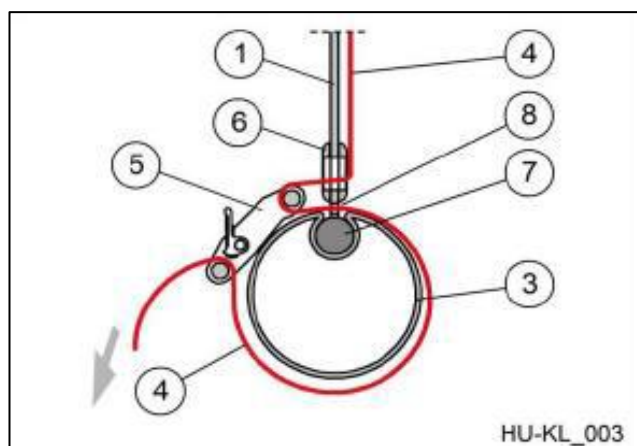
Riemen achtereenvolgens van boven naar beneden door het schroefoog, de horizontale banden, om de buis leiden (Afb 12.) en met de gesp fixeren.



Afb. 12

Door de eenvoudige verstelling met de gesp kunt u de riemen op de juiste lengte instellen.

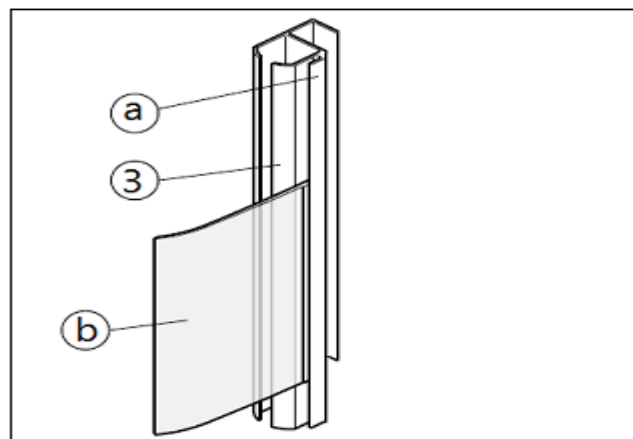
Volg de stappen volgens afb. 12 en afb 13.



Afb. 13

De rubber beschermlip (b) van boven in de sleuf (a) aan de zijkant van de geleiderail (3) schuiven (vooraf sleuf insmeren met siliconenspray).

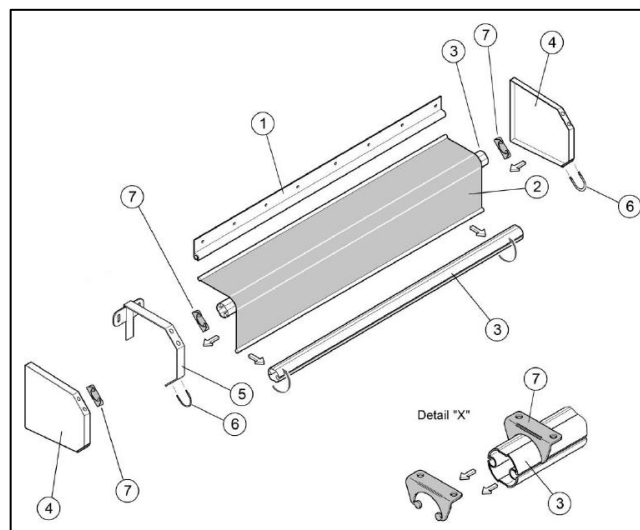
Lip ongeveer 3 cm vrijhouden vanaf de grond en met een schroef aan de bovenkant vastmaken (afb. 14).



Afb. 14

6.3.5 Montage textiele afdekking (optie)

Monteer eindplaten (4) en peesrail (1) tegen de gevel en schuif doek in de peesrail. Monteer en verdeel de tussensteunen (5) over de lengte, vervolgens monteer de buishouders (7) en schuif de peesbuis over de houders. Tot slot schuif de onderste 50mm peesbuis over het doek en span de textiele afdekking door het draaien van deze buis.



Afb. 15

6.4 Optioneel bevestigingspakket

Benaming	Maat/aantal	Bevestiging	Materiaal
houtschroef	10x80	Lagers – Geleiderails 2st/m+1 – D-ring met houder – haakse aandrijving	Muur/Houten balk
Plug	12	Lagers- Geleiderails – D-ring met houder –haakse aandrijving	Muur/Houten balk
U-ring	10,4	Lagers – Geleiderails – D-ring met houder – haakse aandrijving	Muur/ Houten balk
Spaanplaat schroeven ASSY 3.0 Torx	6x60	Railprofiel	Muur/Houten balk
Plug	8	Railprofiel	Muur/Houten balk
U-ring	10,4	Railprofiel	Muur/Houten balk
tapbout	M10x60	Haakse aandrijving	Stalen spant/ Houtwerk
Zelfborgende moer	M10	Haakse aandrijving	Stalen spant/ Houtwerk

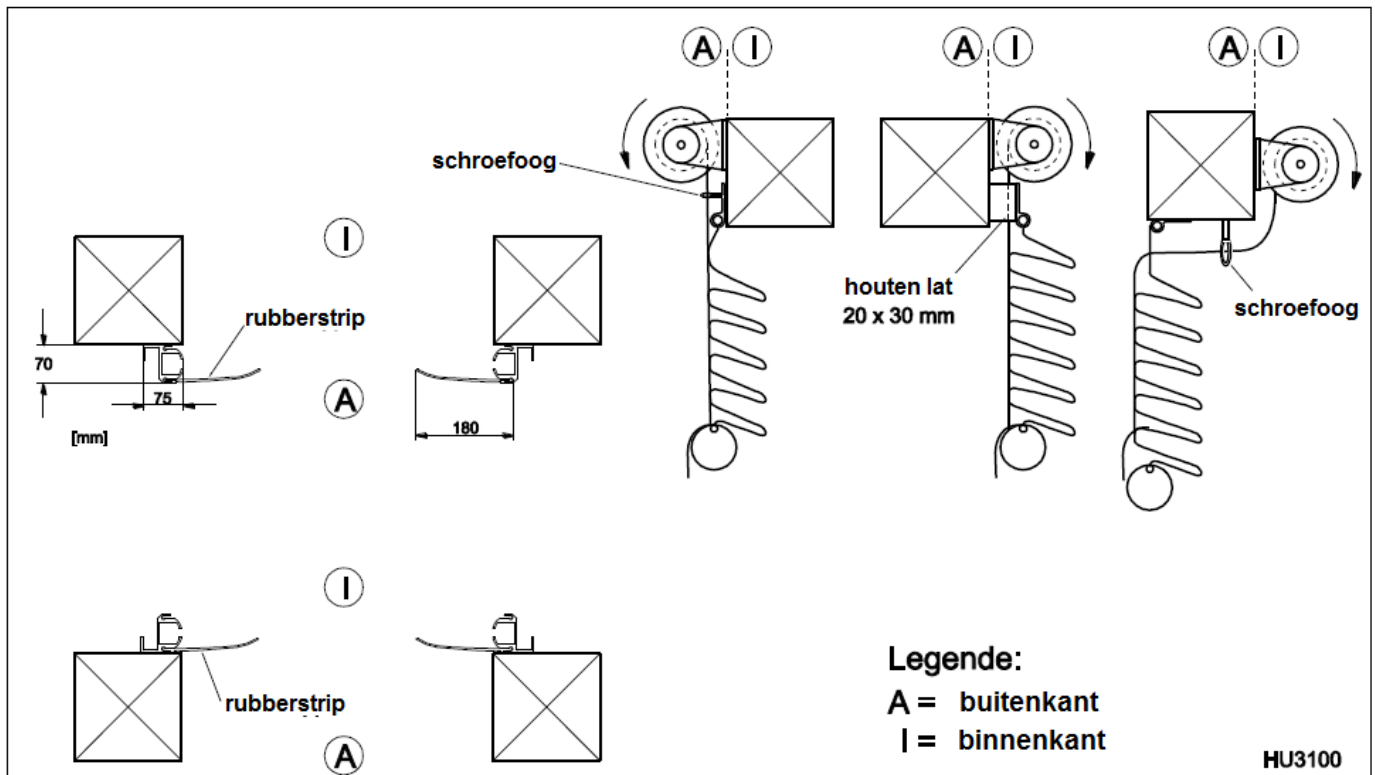
Legenda: M= metrisch schroefdraad



Het eerder genoemde materiaal is universeel bevestigingsmateriaal. Indien tijdens de montage blijkt dat het meegeleverde materiaal niet geschikt is voor deze toepassing, dient de installateur dit aan te passen.

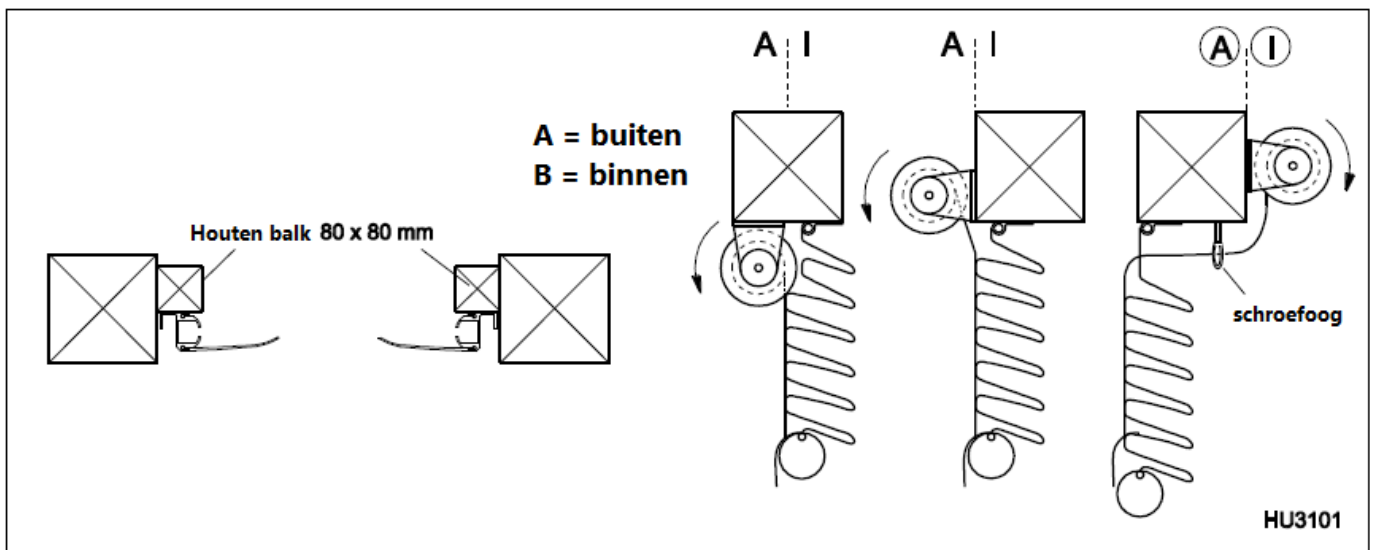
6.5 Inbouwtekening

1: Inbouw voor de opening



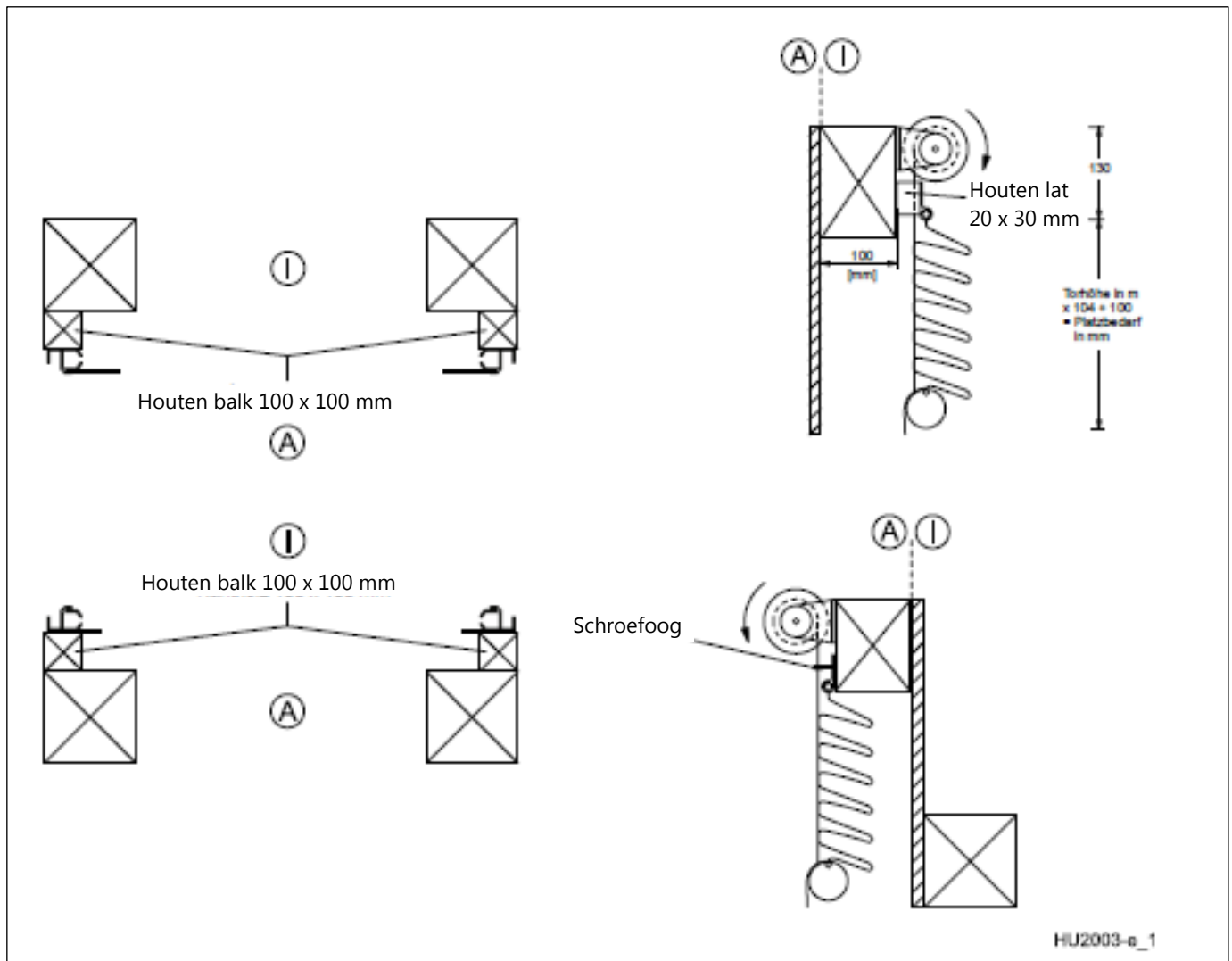
Afb. 13 A = Buitenkant gebouw / I = Binnenkant gebouw

2. Inbouw in de opening



Afb. 14 A = Buitenkant gebouw / I = Binnenkant gebouw

3. Inbouw over de opening



Afb. 15 A = Buitenkant gebouw / I = Binnenkant gebouw



Voor de ingebruikname de gebruiksaanwijzing in acht nemen.

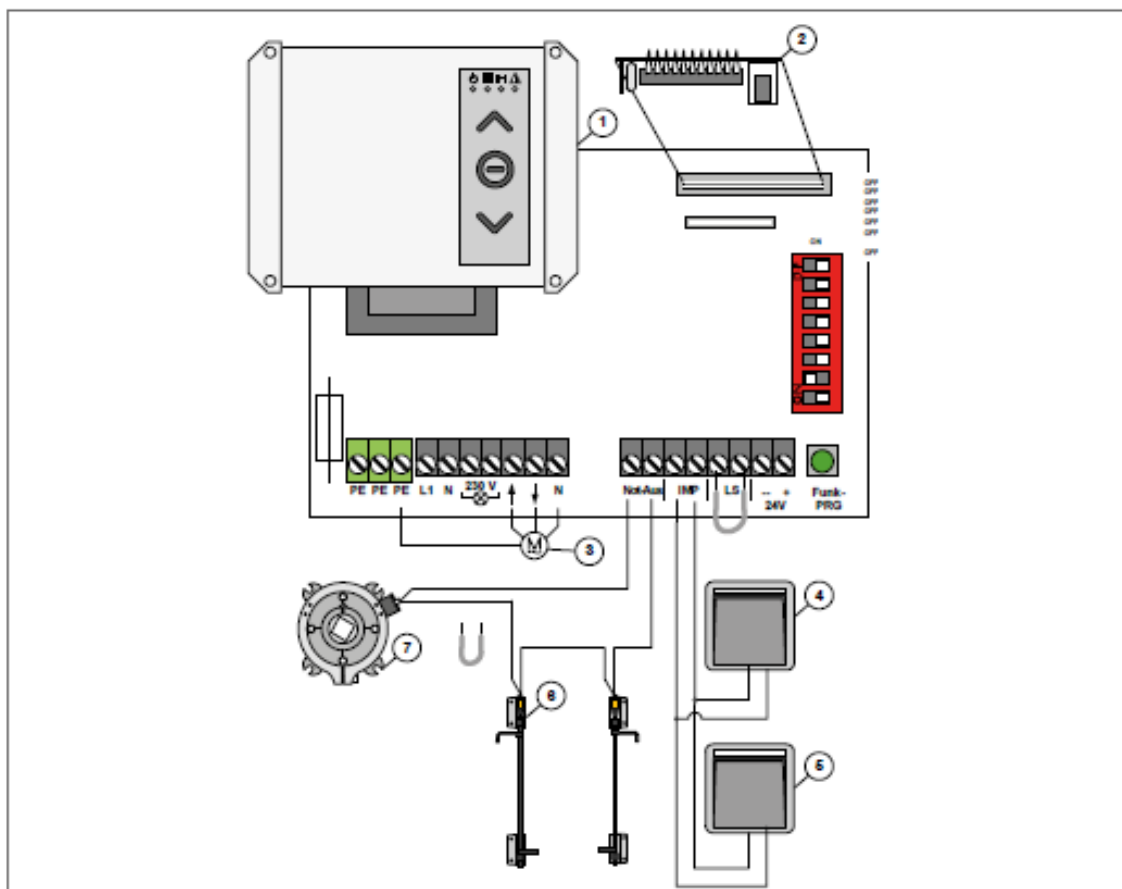


Voor elke ingebruikname moet een veiligheidscontrole worden uitgevoerd.

Verdere informatie over inbouw en aansluiten van de motor zie de gebruiksaanwijzing van de leverancier.



6.6 Aanvullende informatie buismotor 230V en besturing BOT6



Afb. 20. Dipswitch instelling: Dip 1: off, Dip 2: on, Dip 3 – 8: off

Pos.	Componenten	Pos.	Componenten
1	BOT6 besturing	4	Schakelaar binnen
2	Radio-ontvanger (opt.)	5	Schakelaar buiten
3	Buismotor	6	Valbeveiliging

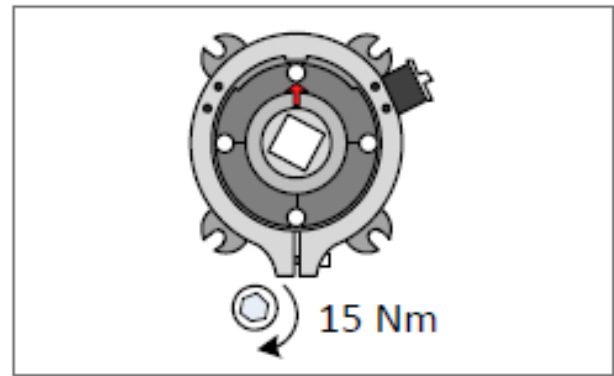
⏻ bedrijf	☰ USA	⏻ LS	⚠ storing	Betekenis
knippert snel	knippert snel	knippert snel	knippert snel	code verwijderen
knippert	knippert	knippert	knippert	4 kanaals code inlezen
knippert				1 kanaals code inlezen
aan			knippert	eindschakelaar testen
aan		aan	aan	draadbrug LS controleren
aan		aan		draadbrug LS controleren
aan				bedrijfsklaar

Werking van de valbeveiliging:

Door een mechanische ruk kan de valbeveiliging in werking treden. Het lager blokkeert, de binnenring verdraait en de schakelaar onderbreekt de stroomtoevoer.

Als de valbeveiliging in werking treedt:

Probeer oorzaak te vinden en herstel het probleem. Draai de imbus aan de onderkant los en draai de binnenring op de pijl naar boven. (Blokking wordt opgeheven). Vervolgens de imbuschroef weer vastdraaien (afb. 21).



Afb. 21



**Let Op!**

De klenschroef moet onder zijn. Trek de imbuschroef weer met 15Nm aan. (Zie ook de handleiding voor de blokkeerinrichting)

6.7 Aanvullende informatie haakse aandrijving 400V en besturing S30

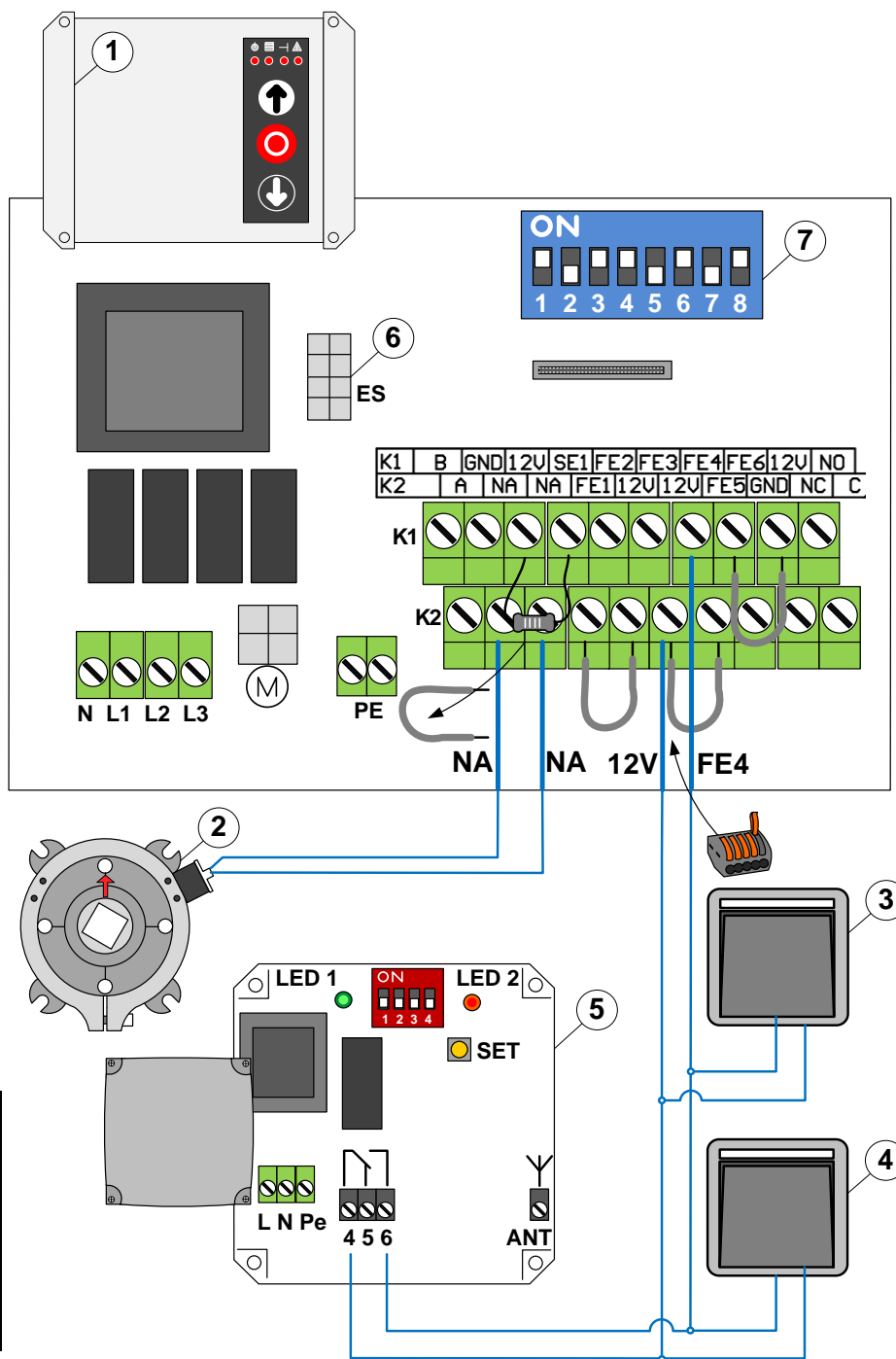
DIP-Switch:

Vasthouden: De deur gaat omlaag zolang de knop wordt ingedrukt.

Vasthouden: Dip 4: OFF

Zelfvergrendeling: Dip 4: ON




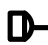





De dipswitch 1-3 en 5-8 moeten volgens afbeelding worden ingesteld.

	Komponent
1	S30 besturing
2	Valbeveiliging
3	Schakelaar binnen
4	Schakelaar buiten
5	Afstandsbediening (Optie)
6	Stekker eindschakelaar
7	Dipswitch



	=Branden		=Knipperen
---	----------	---	------------







Status van de lichtdiodes :

				Betekenis / Vereiste instelling
				Normaal bedrijf
				Looptijd te lang, mechanisch probleem
				Noodstop, afrol- of stormbeveiliging.






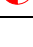
Eindschakelaars:

De eindpunten worden direct vanuit de besturing geprogrammeerd, bij de 1e inbedrijfstelling (**nog geen eindwaarden opgeslagen**) is de besturing reeds in programmeermodus, alle 4 diodes knipperen.

Indien de eindpunten gewist moeten worden, volg onderstaande wijze:










	Stekker van de eindschakelaar losmaken (6)	  	Alle 3 knoppen indrukken tot de 4 diodes knipperen		Stekker weer insteken		Stopknop lang indrukken
---	--	---	--	---	-----------------------	---	-------------------------

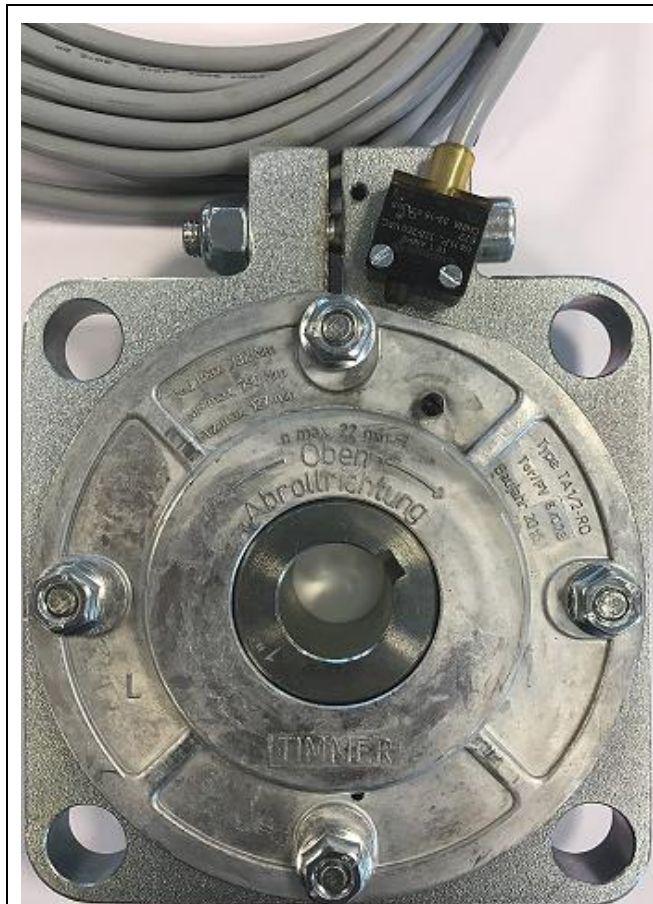
Nieuwe eindposities programmeren:

				Werkwijze
				Programmeermodus , draairichting testen door op / neer sturing
				Deur met druktoets dicht (naar beneden)
				Opslaan van eindpunt, stoptoets 3 sec.
				Fijnstelling (motor reageert bij elke druk op de toets)
				Opslaan van eindpunt, stoptoets 3 sec.
				Deur met druktoets open (naar boven)
				Opslaan van eindpunt, stoptoets 3 sec.
				Fijnstelling
				Opslaan van eindpunt, stoptoets 3 sec.
				Deur compleet dicht (naar beneden)
				2 x stoptoets 3 sec. Indrukken
				Eindpunten geprogrammeerd

Radiozender programmeren:

Toetsen en LED's hebben betrekking op de externe afstandsbediening (optioneel)

		De afstandsbediening heeft 4 toetsen, er kunnen tot 4 deuren per zender worden geprogrammeerd. Iedere knop volgens 1-kanaals impulsbedrijf, iedere keer drukken betekent Op / Neer.
 SET		Op SET drukken tot LED 2 stopt te knipperen, alle codes zijn verwijderd
 SET		1 x kort op SET drukken LED 2 knippert
		Een toets van de zender indrukken tot LED2 flikkert. Zender is geprogrammeerd.
 SET		Om meer handzenders voor deze deur te programmeren wordt opnieuw 1x kort op SET gedrukt.

Valbeveiliging:

De valbeveiliging van het zwaardere type wordt gemonteerd met de imbusbout en schakelaar aan de bovenzijde. Let daarnaast goed op de pijlrichting op de valbeveiliging voor de juiste montage.

Door een mechanische ruk kan de valbeveiliging aanspreken. Het lager blokkeert, de binnenring verdraait en de schakelaar onderbreekt de stroomtoevoer.

Nadat de storing is gevonden en opgelost, moet de binnenring weer terug in originele stand worden teruggebracht, Draai hiervoor imbusbout los en draai het binnenste huis terug in positie.

(Oben moet boven, zie afb.).

Let op!

De imbusbout is boven.

Trek de imbusbout met 20 Nm vast (zie handleiding).

6.8 Inbedrijfstelling



De elektrische componenten staan onder stroom

Veiligheidscontroles voor de eerste inbedrijfstelling, na elke periode van inactiviteit en na reparatie en onderhoud.

- Controleer of de ruimte onder de LUBRATEC® Vouwpoort vrij is
- Controleer de vouwpoort middels visuele inspectie op mechanische beschadigingen
- Controleer de elektrische kabels van de componenten op isolatie schade
- Controleer de werking van de dodemansknop
- Als bij het onderzoek gebreken zijn vastgesteld, mag de installatie niet in gebruik worden genomen!
- Laat de installatie door gekwalificeerd personeel uitvoeren

7 In bedrijf

7.1 Veiligheid

7.1.1 Algemeen

Voor de bediening van de LUBRATEC® Vouwpoort gelden de relevante veiligheidsvoorschriften, de ongevallenpreventie regelgeving en de gebruiksaanwijzingen van de fabrikant voor de afzonderlijke componenten.

De installatie is naar algemeen aanvaarde regels van de techniek gebouwd en voldoet aan de eisen van de machinerichtlijn van de EU.

Alsnog kunnen gevaarlijke situaties ontstaan, voor personen en goederen, als de veiligheidsvoorschriften worden genegeerd of met de componenten onjuist wordt omgegaan. De veiligheid is bij onjuist gebruik van de machine niet langer gegarandeerd.

Voorbeelden van onjuist gebruik:

- Gebrekkig onderhoud
- Het niet uitvoeren van controles, ook ter voorkoming van storingen
- Het bedienen van de deur zonder voorgeschreven veiligheidsvoorschriften

7.1.2 Elektrisch apparaat



Fouten aan de elektrische apparatuur van de LUBRATEC® Vouwpoort kunnen tot fataal letsel leiden door elektrische schokken of brand. Werkzaamheden aan de elektrische apparatuur mogen alleen door elektriciens of speciaal geïnstrueerd personeel, onder toezicht van een elektricien, worden uitgevoerd

7.2 In bedrijf



Bediening via de twee afzonderlijke schakelaars. Deze worden binnen en buiten in het zicht van de installatie gemonteerd.



8 Onderhoud, reparatie en storingen

8.1 Onderhoud

De Lubratec® Vouwpoort is grotendeels onderhoudsvrij. Met regelmatige tussenpozen dient er te worden schoongemaakt.

8.2 Reparatie en storingen



Werkzaamheden betreffende storingen en reparatie mogen alleen door speciaal technisch personeel worden uitgevoerd.



Er mogen alleen originele onderdelen, of onderdelen die door de firma HUESKER Synthetic GmbH zijn vrijgegeven, worden geïnstalleerd.



Wijzigingen (bijv. aan de besturing) en uitbreidingen kunnen slechts met toestemming van HUESKER Synthetic GmbH worden gemaakt.



Indien mogelijk moet de LUBRATEC® Vouwpoort bij reparatie en onderhoud uitgeschakeld worden (zekering onderbreken) en worden beveiligd tegen onopzettelijke bediening.



Als de veiligheidsvoorzieningen, voor reparatie of een storing, worden uitgeschakeld, moeten deze voor het opnieuw in bedrijf nemen weer volledig functioneel worden gemaakt.

De betrouwbare werking van de veiligheidsvoorziening moeten worden gecontroleerd na voltooiing van onderhoud of storing.

9 Uit bedrijf nemen

Het uit bedrijf nemen geschiedt in de omgekeerde volgorde als de installatie en het in bedrijf stellen.

10 Demontage

Bij het demonteren van de machine zijn de elementaire voorzorgsmaatregelen in overstemming met hoofdstuk 6.1 te volgen.

Het demonteren moet door geautoriseerd personeel worden uitgevoerd.

Als kabels en aansluitingen moeten worden losgekoppeld, dient er voor te worden gezorgd dat zowel de stekker en het stopcontact duidelijk worden gemarkeerd.

Voor het loskoppelen van de elektrische leidingen de zekeringsgroep uitschakelen.

Alle bewegende onderdelen zijn voor de demontage veilig te stellen of te ondersteunen.

11 Verwijdering



Recycling en restafval te vermijden heeft de voorkeur.

Voor een veilige en milieuhygiënisch verantwoorde verwijdering van materialen, hulpstoffen en onderdelen dient te worden gezorgd.

Mechanische onderdelen moeten bewerkt en gerecycled worden. Elektrische onderdelen moeten bewerkt en gerecycled worden.

De relevante regelgeving waaronder ook de interne regels voor de verwijdering van materialen, hulpstoffen en onderdelen aan te houden.

De bepalingen van de recycling wet moeten in acht worden genomen.

12 Geluid

Het A-beoordeelde geluidsniveau is onder 80dB(A) op 1m afstand van de LUBRATEC® Vouwpoort.

13 Tests

13.1 Mechanische apparatuur

De mechanische componenten van de installatie moeten ten minste elke twee jaar aan een test onderworpen worden.

13.2 Elektrische apparatuur

De elektrische componenten dienen volgens de ongevallenpreventieregelgeving BGV A3 'Elektrische apparatuur' ten minste elke vier jaar getest te worden. De DIN VDE-voorschriften moeten worden gevolgd.

13.3 Logboek

De resultaten van alle tests worden vastgelegd in een logboek, die gedurende minstens 10 jaar moet worden bewaard.



HUESKER Synthetic ist zertifiziert nach ISO 9001, ISO 14001 und ISO 50001.

HUESKER Synthetic GmbH

Fabrikstraße 13-15, 48712 Gescher
Tel.: +49 (0) 25 42 / 701 - 0
Fax: +49 (0) 25 42 / 701 - 499
E-Mail: techtex@HUESKER.de
Internet: www.HUESKER.de

Standort Dülmen
Im Brömken 5, 48249 Dülmen
Tel.: +49 (0) 25 94 / 89 27 -0
Fax: +49 (0) 25 94 / 89 27 -890
E-Mail: techtex@HUESKER.de

Vestiging Nederland
Kievitsven 108, 5249 JJ Rosmalen
Tel.: +31 (0) 6 51 85 20 21
E-mail: info@HUESKER.nl

 **HUESKER**
Ideen. Ingenieure. Innovationen.